

SLUSE



GLØTT

MEDLEMSBLAD FOR
TELEMARKKANALENS VENNER

NR. 1 – 2009
25. ÅRGANG



Kanalens anlegg og bygninger på Smieøya.
Les Tor A. Gardåsens artikkel på sidene 8 og 9.

**Husk årsmøtet på
Dag Bondeheim –
onsdag 1. april kl. 18.00**



Medlemstur med M/S "Victoria" Fra Skien til Eidsfoss

Søndag 10. mai kl. 9.00 fra Hjellebrygga i Skien.

Det er muligheter for ombordstigning på Løveid og Ulefoss sluser.

Når vi kommer inn i Eidsfoss sluser går vi i land og opp til Eidsfoss slusevokterbolig hvor det vil bli omvisning.

Bakerovnen vil vi ha igang.

Ta med niste, kaffen holder kanalvennene!

Programmet er ikke endelig fastsatt men sett av denne dagen.

Medlemmer av foreningen går gratis eventuelle venner du har med betaler kr. 100,-.

Barn inntil 15 år går gratis.

Vi returnerer på ettermiddagen til Skien med M/S "Victoria" og er i Skien ca. kl. 17.00.

Påmelding i tlf.:

35 53 16 00 eller 35 52 31 57 innen mandag 4. mai.

Sender du e-post må du oppgi navn, antall og tlf. E-post: tsjovaag@broadpark.no

Minneord Vidar Edvardsen

3. desember 2008 kom det triste budskapet om at Vidar Edvardsens var godt bort.

Vidar har vært aktiv i "Telemarkkanalens venner" siden stiftelsesmøte 27. januar 1982, han har sittet i styret siden stiftelsen og fram til i dag. Vidar har vært formann i 8 år.

På årsmøtet i mars 2008 ble Kanalprisen for 2007 tildelt Vidar.

Fra foreningen startet opp var restaureringen av Banegården på Løveid et stort prosjekt som Vidar sto i bresjen for, sammen med Reidar Jenssen (fikk Kanalprisen i 1991).

På oppdrag fra Riksantikvaren og Olje- og Energidepartementet, utarbeidet Vidar og Jahn Jahnsen en "Registreringsrapport – bygninger og anlegg" i Telemarkskanalen som ble ferdig i august 1984.

Det har opp gjennom årene vært mange henvendelser fra offentlige etater, om hvordan ting burde løses i kanalene, og i denne sammenheng har Vidar stilt opp.

Stor har aktiviteten vært på Eidsfoss slusevokterbolig, ikke minst med restaurering av Bakstehuset og bakerovnen.



Vi har ikke tall på alle brever og søknader som vi sammen med Vidar har forfattet opp gjennom årene, for han hadde en fin måte å ordlegge seg på når det gjaldt det offentlige språk.

Som skribent har han bidratt med mange innlegg i "Slusegløtt", kanalvennens medlemsblad, artikkel i "Kanalen 100 år", bokutgivelse i 1992 i forbindelse med 100 års jubileet i kanalen.

Vidar har ofte vært guide på kanalen i spesielle sammenhenger.

Som det går fram her, har Vidar vært en uvurdelig ressurs for Telemarkskanalen og ikke minst for Telemarkskanalens Venner. Vidar var en alsidig, kunnskapsrik og menneskelig person, og for meg en god venn, som er sterkt savnet.

Per Svein Bratsberg

Bedrifter som er medlemmer av Telemarkkanalens Venner

ABB Automasjonsprodukter

Agder-Telemark Skogeierforening

A/S Lundi

Bandak AS

Bø Hotell

Cappelen Holding

Color Line

Dalen Næringssamskipnad

Fen skole

Fokus Bank

Holla Historielag

Holla og Lunde Sparebank

Johre Revisjon

Telemarkskanalen

Kviteseid Kommune

Lille Ulefos

Morgedal Hotell

Nome kommune

Norsjø Hotell

Notodden Motorbåtforening

Quality Straand Hotel & Resort

Skien Dalen Skipsselskap AS

Skotfoss Historielag

SpareBank 1 Telemark (GS-banken)

Sparebanken Grenland

Telemarksbåtene A/S

Thon Hotel Høyers

Tokke Kommune

Ulefos NV AS

Ulefoss skole

Wienerberger AS Bratsberg Tegl



TELEMARKKANALENS
VENNER

Årsmøte

Det innkalles til årsmøte i
Telemarkkanalens Venner
onsdag 1. april 2009

Vi møtes **kl. 18.00**
på Dag Bondeheim, Skien

Før årsmøtet starter vil
Kanalprisen for 2008
bli utdelt

Dagsorden:

1. Valg av møteleder
2. Årsmelding for 2008
3. Regnskap for 2008
4. Valg
5. Arbeidsplan og budsjettforslag for 2009
6. Kontingent
7. Innkomne forslag

Enkel servering

Etter årsmøtet:

«Planene for sesongen 2009»
Foredrag av Hege Cecilie Bjørnerud,
daglig leder i SDS, (Skien Dalen Skipsselskap AS)

STYRET	Telefon:
Per Bjørn Solvang	35 94 45 02
Olav Ajer	35 94 81 42
Terje Sjøvaag	35 53 16 00
Arnold Nomme	995 05 416
Mårita Veum.....	918 90 260

VARAMEDLEMMER	
Vidar Edvardsen	35 53 64 35
Torkjell Fosli	35 94 42 31

KASSERER/SEKRETÆR	
Terje Sjøvaag	35 53 16 00

I REDAKSJONEN	
Per Svein Bratsberg	35 52 31 57

Foreningens adresse:
Telemarkkanalens Venner
Postboks 372 Sentrum
3701 SKIEN

GS-banken bankgiro: 2610.22.15256

Holla og Lunde Sparebank: 2650.11.45725

Forsidebilde:
De utskjulte kanallusene på Smieøya dannet
et idyllisk parti når en så dem fra den rette
siden.
Foto: Tor K. Gardåsen. Kopi TGM.B.17858.

Grafisk tilrettelegging: Genius Forlag, Skien

Trykk: WERA AS, Porsgrunn

Årsmelding 2008 for Telemarkkanalens Venner

1. STYRET

Styret har i 2008 hatt følgende sammensetning:

Styremedlemmer:

Olav Ajer
Per Bjørn Solvang
Arnold Nomme
Marita Veum
Terje Sjøvaag (sekretær og kasserer)

Varamedlemmer:

Vidar Edvardsen
Torkjell Fosli

Redaktør for Slusegløtt:

Per Svein Bratsberg

1.1 Redaksjonen for "Slusegløtt"

Per Svein Bratsberg har også for 2008 hatt hånd om redaksjon, produksjon og utgivelse av "Slusegløtt".

1.2 Virksomheten i styret

Styret har hatt 6 møter i 2008, disse har vært på Eidsfoss, Ulefoss og Skien. Årsmøtet ble holdt på Dag Bondeheimen i Skien. På årsmøtet orienterte daglig leder Svein Arntsen i Telemarkskanalen FKF om situasjonen etter at kanalen er organisert som et fylkeskommunalt foretak.

Styret har sett det som viktig å møte Telemarkskanalens ledelse med visse mellomrom, gjerne i et møte før og et etter sesongen. Dette er gjennomført i 2008, og vil bli videreført.

1.3 Gaver

Foreningen har søkt om gavemidler fra Telemark fylke og banker i Telemark. Dette resulterte i følgende tildelinger:

Kr 8.000,- fra Telemark fylkeskommune.

Kr 12.000,- fra SpareBank 1.

Kr 6.000,- fra Holla og Lunde Sparebank.

TKV takker for støtten!

1.4 Aksjer

TKV eier 2 aksjer i Skien Dalen Skipsselskap AS à kr 2.000,-.

1.5 Frimerker

Verdien av restbeholdningen av "Victoriamerker" pålydende kr 1,30 er kr 595,-.

1.6 Andeler

5 andeler à kr 200,- i Slepebåten Eriks Venner til en bokført verdi av kr 0,-.

1 andel à kr 1.000,- i Telemarkreiser AL, bokført verdi kr 0,-.

Medlemskontingenten for Eriks Venner er kr 200,-. Som medlem av Telemarkreiser AL betaler vi kr 950,- i kontingent til Telemark Reiselivråd.

2. MEDLEMMER

Siste oversikt over medlemstallet viser:

Privatmedlemmer	240
Bedrifter/org./kommuner ..	31
TOTALT	271

2.1 MEDLEMSKONTINGENT

Medlemskontingenten for 2008 har vært kr 150,- for privatpersoner, og kr 500,- for bedrifter, organisasjoner og kommuner.

3. KANALPRISEN 2008

Kanalprisen 2008 ble tildelt Vidar Edvardsen. Han var en av initiativtakerne til stiftelsen av Telemarkkanalens Venner i 1982, og har vært aktivt med i foreningens styre og drift i alle årene den har eksistert. Kanalprisen ble tildelt på årsmøtet 2008, men prisvinneren hadde dessverre ikke anledning til å delta på årsmøtet.

4. Eidsfoss slusevokterbolig

Det har vært en løpende avtale mellom Telemarkskanalen og TKV om drift av Eidsfoss slusevokterbolig for hele 2008. I løpet av året har partene drøftet ny avtale, men denne er ved utgangen av året ikke ferdig gjennomarbeidet og undertegnet.

På vårparten var det to dugnader på Eidsfoss. Det ble satt opp flaggstang og informasjonstavle, bakstehuset ble ryddet og malt utvendig, det ble satt opp utemøbler, og generelt ryddet på stedet.

Telemarkskanalen har som eier av slusevokterboligen bekostet en fjerning av maur og bier på to ulike steder i huset. Det kan være aktuelt med ytterligere utvendig vedlikehold, noe som er eierens ansvar.

Eier og driver av Lille Ulefoss har etter avtale med TKV stått for utleie av stedet gjennom sommerhalvåret. Dette har gitt inntekter både til TKV og Lille Ulefoss.

Det vil bli tatt initiativ for å etablere en ny Eidsfossgruppe i TKV. Denne gruppa skal ha et ekstra ansvar for drift og tilsyn med stedet, og må primært rekruttere medlemmer i nærmiljøet.

Styret for Telemarkkanalens Venner ønsker å takke sine medlemmer og samarbeidspartnere for et godt samarbeid i 2008.

Kanalens anlegg og bygninger på Smieøya

Av Tor K. Gardåsen

Smieøya og Skiens sluse har en lang og mangfoldig historie. Gamle bilder kan fortelle oss hvordan det har sett ut på denne øya gjennom tidene. Her eide kanalen flere bygninger foruten selve kanalanlegget. I dag preges store deler av Smieøya av forfall. Men øya har en flott beliggenhet og kunne vært en perle i Skien.

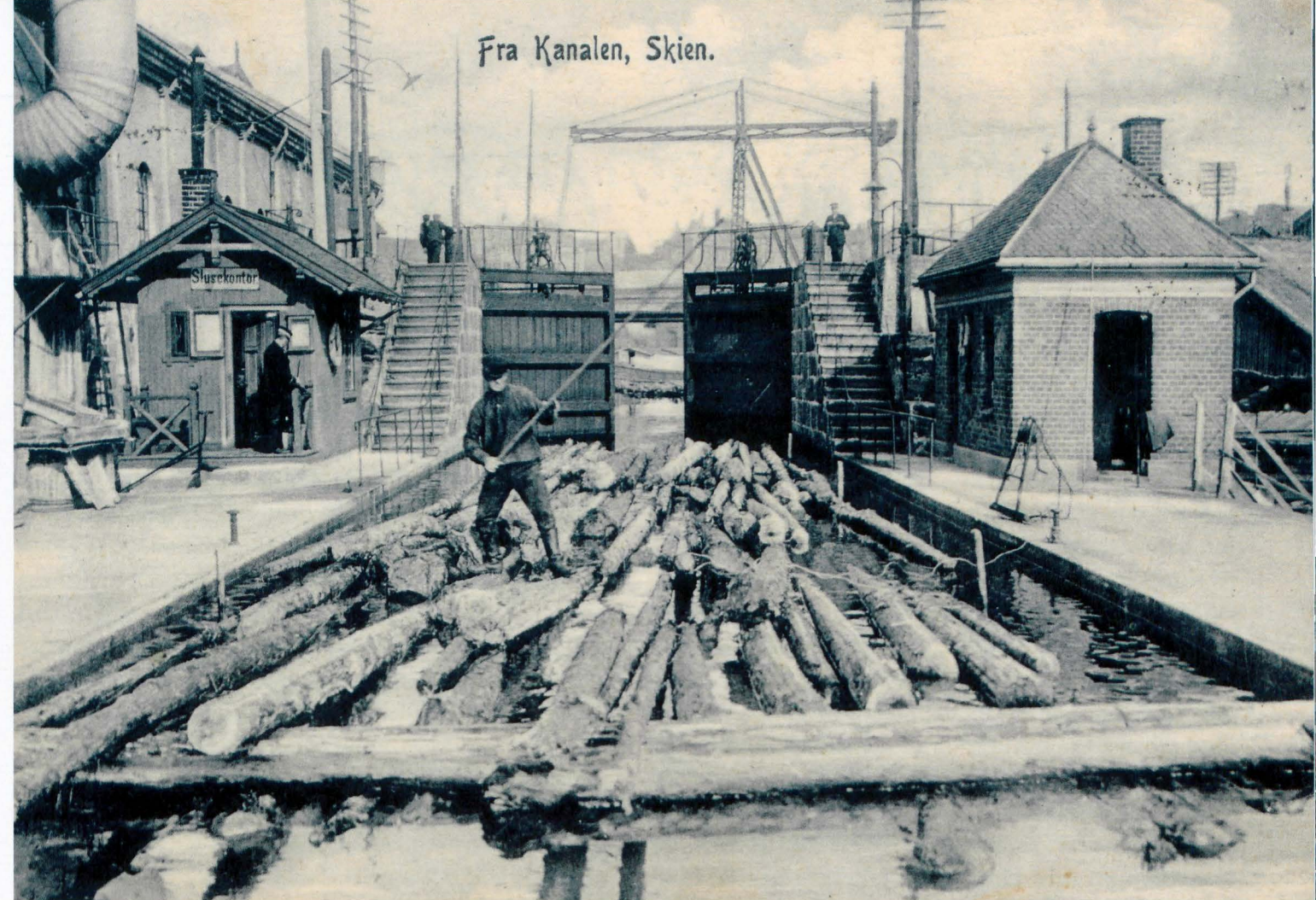
Fra gammelt av lå det bolighus på Smieøya. I alt 13 matrikulerte eiendommer fantes det her. Husene kan ses på Jægerkorpsets kart fra 1796. Omtrent der hvor

kanalen ble bygd gikk Langfoss, en av de fire nederste fossene i Telemarksvassdraget ved Skien. Midt ute i Langfoss var det en smal langstrakt øy, og Langfoss bro gikk fra Eidet, over denne øya og til nordspissen av Smieøya.

I 1850-årene ble Skien-Norsjøkanalen bygget. Slusene i Skien ble bygd rett sør for Langfoss' løp. Hjellevannet ble også demmet opp ved kanaliseringen.

Union Co. etablerte seg på Smieøya i 1873. I 1881 var det en brann her, og det ble foretatt et makeskifte mellom Union Co. og kanalen. Dette ga kanalen en tomt nord for kanalbrua. Her bygde kanalselskapet sin

Dette oversiktsbildet tatt før bybrannen i Skien i 1886 viser hvordan området omkring Skien sluser tok seg ut i tidlig tid. Murene i slusene er tydelige, og vi ser vippebrua over kanalen. De skuraktige bygningene til venstre for slusene lå på kanalens område. Etter 1881 ble Unions PM5-bygning oppført her. På nordre del av Smieøya ligger det tre hus. På tomtene til to av husene ble kanalselskapets store kontorbygning bygd, mens det tredje ble liggende og tjente som bolig for slusevoktere. På nordspissen av Smieøya ser vi brygga for telemarksbåtene med sin varehall. Ettersom det er interessant å studere alle småhusene i Hjellen.



Fra Kanalen, Skien.

Dette bildet fra fløting av tømmer gjennom Skien sluse er fra like etter 1900. I bakgrunnen ser vi vippebrua over kanalen, og vi legger merke til slusekontoret i det lille huset til venstre. På høyre side står et spill til å trekke tømmerklubbene gjennom slusene med. Postkort. Stein Høibøs samling. Kopi Telemark Museum.

store kontorbygning, mens Union Co. fikk areale inntil kanalen på Smieøya. Her oppførte selskapet bl.a. PM5-bygningen, som senere er blitt fredet.

På nordre Smieøya bygde kanalen sin store kontorbygning i sveitserstil i 1880-årene. Denne rommet kanalkontor og bolig for kanalbestyrer. Kanalen eide også to andre eldre hus i forlengelse av kontorbygningen. Det ene var bolig for slusevoktere, det andre et lagerhus. Nordre del av Smieøya var brygge for telemarksbåtene frem til år 1900 da Hjellebrygga sto ferdig.

Kanalhusene på Smieøya dannet et karakteristisk trekk i Skiens bybilde. Fra Hjellevannet utgjorde de et idyllisk parti med fasader som speilet seg i vannet. De fleste mennesker så imidlertid husene gjennom bilvinduet fra veien over Broene og Klosterøya. Fra denne siden var de ikke fullt så presentable. Bl.a. Sto de umalt i alle år. Rundt 1980 eksploderte en bil med sprengstoff i gaten like ved kanalbrua. Eksplosjonen var kraftig og ga også kanalhusene skader. Dette forsterket presset på å få revet dem, og få var villige til å tale deres sak. Resultatet var at de ble revet med gravemaskin. Nordre del av Smieøya ble opparbeidet som park, og Trygve Barstads fløtermonument fikk sin plass her. Dette er et fint monument, men det gamle historiske miljøet ble jo borte.



Gravemaskinene tar store jafs av kanalhusene på Smieøya. Foto: Tor K. Gardåsen.

I dag ligger den siste av Unions fabrikkbygninger, PM5-bygningen, tilbake på Smieøya. Bygningen er fredet, men både denne og området rundt preges av sterkt forfall. Smieøya hadde så mange kvaliteter og kunne blitt en perle i Skien. I stedet er det et vanskjøttet og stygt område som danner inngangen til Telemarkskanalen, Norges fineste vannvei.

NYTT FRA

Telemark REISER

Kanalsommer uten "Henrik Ibsen"

"Henrik Ibsen" vil dessverre ikke være operativ kommende sommer, og det blir derfor et innskrenket rute-tilbud på kanalen i 2009.

"Victoria" vil gå Skien – Dalen og Dalen – Skien to ganger pr uke, opp til Dalen på onsdag og lørdag med retur torsdag og søndag. De øvrige ukedagene vil den gå tur/retur Skien – Lunde – Skien.

Sesongen starter 18. mai og avsluttes den 13. september.

M/S "Telemarken" går som tidligere år i rute mellom Akkerhaugen og Lunde. Sesongen strekker seg fra 20. juni til 9. august, og som før er det Norsjø Hotell som har en god og sikker styring med det hele.

Begge båtene tilbyr charterturer utenom rutetidene og før og etter sesongen.

Ta kontakt med våre dyktige reisekonsulenter; Kjerstin Timland, Janne Lindgren og Camilla Reiersen, dersom du ønsker forslag til turopplegg i Telemark.

Småbåtsesongen 2009

Slusene holder åpent for privatbåter i følgende perioder:

19. juni – 25. juni	Alle anlegg	Følgeslusing*
26. juni – 6. august	Alle anlegg	10.00 – 18.00
7. august – 16. august	Skien og Løveid	Følgeslusing*

*Fritidsbåtene bestiller slusing på forhånd på tlf.: 970 89 449 og sluses samlet til avtalte tider. Slusing i Skien/Løveid før 16. juni / etter 16. august avtales på tlf.: 970 89 449.



M/S "Victoria" i Lunde sluse.

Husk å møte opp i god tid slik at gjennomslusing kan skje innenfor åpningstida.

Priser for fritidsbåter, under / over 27 fot (9 m.). Jolle i slep tillegges båtens lengde.

Skien – Norsjø kr 350 / 450,-
Norsjø – Dalen kr 750 / 1.050,-
Skien – Dalen t/r kr 1.700 / 2.000,- (Når billett for hele strekningen kjøpes under ett.)

Kanoer, kajaker og båter under 15 fot, halv pris av takst opp til 27 fot. Rabatt for grupper over 10 kanoer. Slusene i Skien, Ulefoss og Hogga har kortautomat.

Båtsportkart for Telemarkskanalen

Kan kjøpes på turistkontorer langs kanalen, ved Akkerhaugen brygge, og ved Skien, Løveid, Ulefoss og Hogga sluser, pris kr 450,-. Merk: digitale kartverk dekker kun opp til Skien.

Opplevelsestur langs kanalen

På dager "Victoria" ikke går til Dalen vil det være tilbud om en opplevelsestur med buss fra Lunde via Kanalvegen (nasjonal sykkelrute nr 2) til Vrådal og opp til Dalen. Tilbudet vil gjelde i deler av juni, hele juli og deler av august.

Kanaltur med jordbærsmak

På lørdager fra 20. juni til 8. august kan man bli med på en koselig rundtur med buss fra Dalen via Eidsborg stavkirke til idylliske Lårdal, der det serveres kaffe/kaker i hagen på gamle Lårdal Hotell. Returen til Dalen går med "Victoria". Turen bestilles på Dalen turistkontor, tlf.: 35 07 70 65.

Ta båten over fjellet

Båter på inntil 32 fot kan også kommende sommer transporteres over Haukelifjell, mellom Telemarkskanalen (Dalen) og Rosendal i Hardanger. Båttransport kan også arrangeres mellom Skien - Dalen eller omvendt. For nærmere informasjon ta kontakt med Dalen turistkontor, tlf.: 35 07 70 65.

"Sommeren med Victoria"

Av Per Espeli, styreleder SDS (Skien Dalen Skipsselskap AS).

Under overskriften inspirert av Bergmanns klassiker fra 1953 skal jeg etter anmodning fra det velrenommerte "Slusegløtt" forsøke å gi en mellomting mellom en statusrapport; og et innblikk i hva vi håper for sommeresongen 2009. Også noen ord om sesongen 2008.

Telemarkskanalen som i en uhøytidlig avstemming av NRK Reiseradion sommeren 2007 ble kåret til Norges tredje viktigste attraksjon etter Nidarosdomen og Atlanterhavs veien; ville miste mye av sin tiltrekningskraft uten passasjerbåtene så vel som fritidsbåtene. Det er livet på Kanalen tusenvis av turister kommer for å se.

I motsetning til Monica er Victoria som kjent en etter hvert noe tilårskommen dame.

Like fult fortjener hun både vår oppmerksomhet og vår kjærlighet. Hun vil som kjent bli alene på ruten Skien – Dalen da hennes beiler Henrik pga alderdomsvekkelse må bli i ro ved Hjellebrygga. Dog vil hun nesten daglig stifte bekjentskap med sliteren Telemarken mellom Ulefoss og Lunde.

Den flotte damen har på plass ny hjelpemotor til sesongen 2009; og helt nytt; og altfor kostbart redningsutstyr. Sjøfartsmyndighetene er urokkelige; og Sleipner ulykken spøker i det fjerne. At Victoria ikke skal krysse Hustadvika og Stadthavet; men innlandet i Telemark gir åpenbart ingen grunn til dispensasjon fra et stivbeint regelverk.

Skipsselskapet er som kjent ingen direkte lukrativ affære; og også for 2008 vil vi måtte se et betydelig underskudd i regnskapene. Trøsten er at Cateringen nesten gikk i balanse; mens driften av de to gamle båtene vanskelig lar seg balansere; selv om vi totalt hadde om lag 20 000 passasjerer. (marginalt flere enn i 2007). Et hovedproblem er selvsagt at begge disse båtene nødvendigvis forutsetter et meget tungt og kostnadskrevenvedlikehold; samtidig som de er dyre i drift; og må ha et mannskap på minimum 5.

Både driften av Kanalen og passasjerbåtene kan bare forsvares sett i en større samfunnsøkonomisk og kulturell sammenheng. På den ene siden gir de årlig mellom 95 000 og 105 000 besøkende; et beregnet inntektspotensiale på om lag 100 millioner på hoteller, campingplasser, kiosker, bensinstasjoner og dagligvaresentra. På den andre siden er Kanalen og båtene en del av vår viktige kulturarv og identitet her i Telemark.

Vi har gjennom mange år sagt at Telemarkskanalen og båtene er våre reiselivsfyrtårn; og vårt flaggskip; men

det er vel først i de par siste årene at vi som har jobbet med Kanalen og livet på Kanalen har følt at det virkelig er en gryende forståelse for at drift og vedlikehold av dette enestående Kulturminne både er et lokalt, regionalt og nasjonalt anliggende og økonomisk ansvar.

Selvsagt forstår vi at det er skuffelse over at M/S Henrik Ibsen må tas ut av drift pga manglende vedlikehold; og at alle i Tokke og Kviteseid helst ville ha 3 og ikke 2 ukentlige anløp av Victoria. Men de økonomiske realiteter må få gjennomslag. Selskapet balanserer på en økonomisk knivsegg; og 2009 håper vi skal gi oss en konsolidering; og en mulighet til å tenke nytt; og å fortsette driften. Muligens vil en mindre og raskere M/S Nora, med plass til 70 – 80 passasjerer og lavere drifts og vedlikeholdskostnader være en del av en fremtidig drift. Men dette ligger fremme i 2010 sesongen.

De første positive signalene er kommet fra kommunene Tokke, Skien og Nome om at det nødvendige driftstilskudd for 2009 vil bli bevilget. At Kviteseid kommune ikke lenger vil delta må vi i SDS bare ta til etterretning. Fylkeskommunen, som er en vesentlig aktør, både som Kanaleier; og med regionalpolitisk ansvar har også signalisert at de vil delta med sin andel av produksjonstilskuddet. Da gjenstår det bare å få passasjerer nok til sesongen 2009.

Styret og daglig leder i SDS vil selvsagt gjøre sitt aller beste for at reiselivsproduktet vårt skal kunne kvalitetsforbedres og markedstilpasses; men da må vi få både arbeidsro; og et visst minimum av forståelse for at dette ikke er gjort i en håndvending. Likeledes må viljesterke Telemarkinger forstå at alle ikke får det akkurat slik som de hadde planlagt, og slett ikke til den lave prisen de er villig til å betale for selv å kunne tjene bedre.

Det koster penger å drive gamle båter. "Turisten" på Haldenkanalen bygges opp her i Telemark for om lag 40 millioner. D/S Kysten av Tønsberg restaureres for et enda større beløp. Der kommer det alt vesentlige fra den statlige Riksantikvaren i et prosjekt som har vært uten økonomisk styring fra dag 1. Hva som måtte bli endelig prislapp for M/S Henrik Ibsen har jeg liten kompetanse for å beregne; men de fagfolkene som har sett på båten antyder 10 – 12 millioner. Det burde vært et statlig løft til dyktige båtbyggere og håndverkere i Telemark i en av de mange "Krisepakker".

Hvis vi alle sørger for at sommeren 2009 skal bli "Sommeren med Victoria", kommer vi muligens til igjen å klare å utvide tilbudet på Kanalen.

Skien 25.01.09

Storjobb i Skien sluse vinter/vår 2008

En viktig del av en slusevokters hverdag er å se og lytte etter signaler på slitasje og sette inn tiltak før alvorlige skader oppstår. I flere år har vi fulgt spesielt med på port 2 i Skien sluse. (Portene er nummerert nedenfra og oppstrøms.) I Skien har vi 3 porter, så dette er porten som står midterst ved vakthuset. Etter sesongen 2007 var ulydene blitt såpass at vi bestemte oss for at porten måtte overhales i løpet av vintersesongen for å kunne holde åpent sesong 2008. Tidligere innhenta anslag på reparasjon lå på 2 - 2,5 millioner kroner totalt. Kanalkassa var imidlertid ganske tom etter flere år med intensivt vedlikehold ellers på anleggene i Skien og Nome. Vår øverste eier, Fylkestinget, ble forelagt den dramatiske beskjeden og en sterk anmodning om ekstrabevilgning. Beløpet ble enstemmig bevilget (det er heldigvis ingen diskusjon lenger om hvor viktig det er å ha Kanalen åpen for turistene), og planlegging igangsatt.

Pga diverse flyttinger og omorganiseringer i Kanal-ledelsen, er oversikten over kanalarkiv og tegningsarkiv ikke tilfredsstillende. Og ganske riktig, vi fant svært lite dokumentasjon og tegningsmateriale på midtportene. Muntlige overleveringer og et par nyere konsulentrapporter konkluderte med at portene var fra tidlig trettital. Konstruksjonen er som for gamle skipsskrog der stål-bjelker og plater er nagla sammen. I tillegg er noe reparasjon og forsterkning utført ved sveising i seinere tid. Portene betegnes som verneverdige, og det var et sterkt ønske fra kulturminnevernet at de gamle ble reparert, sekundært at nye ble bygget med samme konstruksjon og byggeteknikk. Sansynligvis ville det ha vært rimeligere å bygge nye porter i moderne sveist utførelse.

Sluseporter er hos Norges Vassdrags og Energidi-



Slusevokter Thomas Kittelsen i gang med å fjerne gamle og løse spekkefuger. Resultatet ble meget bra. Til og med den gjenstridige lekkasjen mot mølletomta fikk vi bukt med!

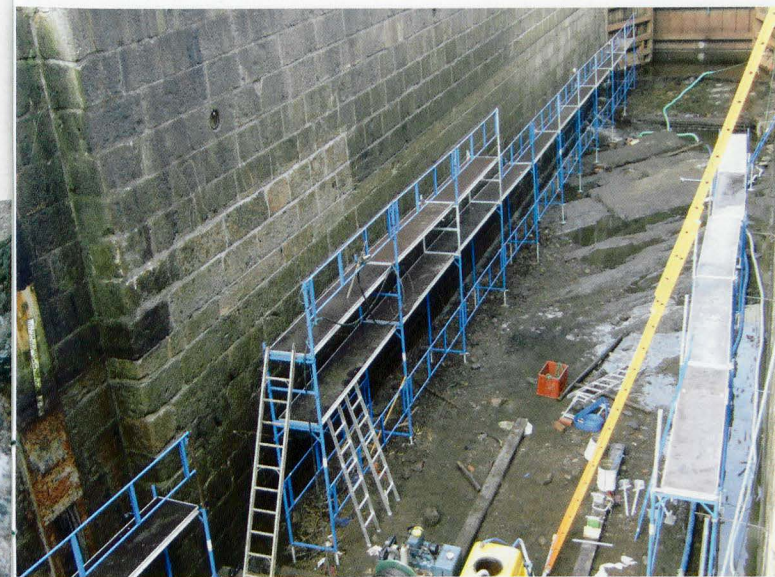
rektorat, NVE, klassifisert som damluker og underlagt lovverk og reglement for slike mht reparasjoner og vedlikehold. I samråd med konsulent fra Sweco ble portene vurdert til å være mulig å reparere, og et mekanisk firma i Mjøndalen utenfor Drammen ble valgt blant tilbyderne. Like over nyttår -08 ble slusekammeret avstengt og tørrlagt mot Hjellevannet med "Klappen" – ei stålluke med bredde lik kanalløpet, og som settes med mobilkran. Deretter ble portene heist ut og sendt av gårde med spesialtransport.

Etter inngått kontrakt skulle portene være klar til retur innen påska sist i mars.

I mellomtida satte vi i gang med utbedring av selve slusekammeret, porthengsling, karmen og bunnerskel. De gamle steinmurene fra 1861 hadde til dels betydelige lekkasjer. En av lekkasjene gikk gjennom murskjermet mot Skien mølle, og diverse forsøk på tetting opp gjennom åra hadde alle mislykkes. Så snart temperaturrene tillot, satte vi et murerfirma i gang med spekking etter først å ha renska vekk alt som var løst av gamle spekkefuger.

Vi har lenge hatt et sterkt ønske om å gi våre besøkende turister i båt et godt førsteinntrykk når de kommer til Skien sluse. Vår nabo, den fredete industribygningen PM 5 og tomte den står på, framstår fortsatt som den reneste ruin. Men vi bestemte oss for at selve sluseanlegget i hvert fall skulle være så presentabelt som mulig. Demed satte vi murerne i gang her også, både på fasadeskader og murverket ellers.

I månedsskiftet januar/februar kom en bekymringsmelding fra verkstedet i Mjøndalen. De hadde tatt prøver av stålet og funnet at det måtte være av adskillig



Adskillige m² med slusevegger skulle gås over. Stillinger i flere etasjer måtte settes opp. I bakgrunnen skimtes "Klappen" som stenger mot Hjellevannet. Like over den går kanalbrua med biltrafikken.

eldre årgang enn fra 1930-tallet. Vi satte oss ned og gikk gjennom alt av tilgjengelige årsberetninger. Ingen av disse rapporterte om nyutskifting, men kun reparasjoner, ombygginger og overhaling. Kunne det likevel være slik at konstruksjonen i portene var den opprinnelige fra 1861, og at den tidas tredekke seinere ganske enkelt var bytta ut med stålplater? I hvert fall fant det mekaniske firmaet til slutt ut av de fleste problemene de hadde, spesielt mht sveising på det gamle stålet.

Noen uker forsinka kom portene tilbake til Skien og ble heist på plass. "Klappen" ble heist ut grytidlig fredag 2. mai. Kort etter gikk MS Henrik Ibsen som første båt og "prøvekanin" gjennom fra Hjellevannet på vei ut til verksted og sesongklargjøring på Ekstrand verksted. Om bord var en svært letta skipper Arnold Nomme, som hadde venta ei god stund pga forsinkelsene i Mjøndalen. Og vi på land var ikke mindre letta over at Skien sluse endelig igjen var operativ og klar for ny innsats!

I ettertid skjedde det gledelige at Olje- og Energiminister Terje Riis Johansen på høsten i fjor ga oss gladmeldinga om at vi nå skulle få midler både i 2008 og 2009. Så gjenstår å arbeide for at vi kan få faste og



Og så er portene endelig tilbake fra overhaling og heises på plass. Spennende om alt passer, og tetningene er blitt slik vi håpet. Nede i kammeret ser vi konteinerne vi benyttet i forbindelse med rydding og opprensning av kammerbunnen.



Og endelig, tidlig fredag 2. mai kunne skipper Arnold Nomme passere med M/S Henrik Ibsen. Slusevokter Birger Bergland puster også ut etter noen nervepirrende timer i uvisshet om alt ville fungere etter reparasjonene.

forutsigbare årlige midler til kanalvedlikeholdet videre. For oss betyr det at vi da kan planlegge/budsjettere over en mye lengre horisont og få en fornuftig og effektiv plan på vedlikeholdet.

Skien 26. januar 2009, Agnar Waldemarsen.



Daglig leder i Telemarkskanalen FKF.

Daglig leder i Telemarkskanalen opplyser: Arbeidet med å få på plass statlig medvirking for det tunge vedlikeholdet av Telemarkskanalen fikk gjennomslag i 2008.

Styret for foretaket og administrasjonen har gjennom 2007 og 2008 hatt flere møter med både statsråder og storingsrepresentanter om dette, og ved god hjelp også av lokale politikere har dette arbeidet nå gitt positivt resultat.

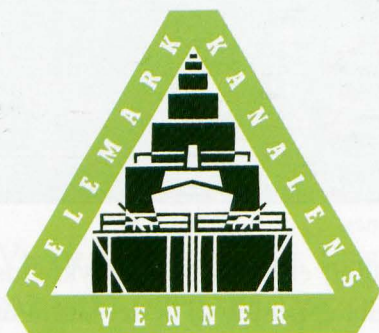
I forbindelse med statsbudsjettet la olje- og energiminister Terje Riis-Johansen frem forslag om bevilgning på egen post over NVE sitt budsjett fra 2009. (2 mill allerede øremerket TK) I tillegg fikk Telemarkskanalen "akuttbevilgning" på 2,5 mill direkte fra OED (Olje- og Energidepartementet) for året 2008 til vedlikeholdsprosjekter ved Kjeldal og Lunde sluser.

Det blir viktig fremdeles å utøve påtrykk overfor statlige myndigheter, både for å sikre at dette forblir en permanent ordning, og ikke minst bidra til at bevilgningen øker i tråd med pris- og kostnadsutviklingen.



Slusevokter Thomas Kittelsen i gang med å oppgradere fasaden på Skien sluse. Noen måneder, og mange kroner, seinere var bildet adskillig mer innbydende!

Returadr.:
Telemarkkanalens Venner
Postboks 372 Sentrum
3701 SKIEN



Bli kanalvenn!

Meld deg inn i Telemarkkanalens Venner

I 1892 var ikke Bandakkanalen den turistattraksjonen, slik vi kjenner den i dag. Dengang var det et særdeles dristig byggverk av stor ingeniørkunst, og den dag i dag befester Telemarkkanalene seg som en unik ferdselåre her i landet. Også internasjonalt sett er kanalens monumentale anlegg en levende representant for industrialismens begynnelse i Norge.

At sluseanleggene innover Telemarksbygdene ble vellykket, vitner den store aktiviteten som ble

etter århundreskiftet. Etterhvert som veiene ble bedre, mistet båttrafikken på Telemarkkanalene en stor del av sin betydning.

Så kom Turistene. Cirka 40.000 har gjestet kanalbåtene årlig fra midten av 80-tallet og fram til i dag. Det er vel ingen som vet hvor mange som avlegger de mange severdigheter langs den over 100 kilometer lange kanalstrekningen et besøk. At betydningen for de enkelte lokalsamfunn er store, er derimot hevet over tvil.

Telemarkkanalens Venner er en organisasjon som på fritt og upolitisk grunnlag arbeider for fortsatt drift av Telemarkkanalene, for vern av minnesmerker, natur- og kulturverdier som ligger til vassdraget og er knyttet til driften av kanalene. Telemarkkanalens Venner ønsker å stimulere til økt bruk av kanalene og vassdraget som ledd i både næringsvirksomhet og ferie/rekreasjonssammenheng.

Medlemsskap i Telemarkkanalens Venner, koster for privatpersoner kr. 150,- pr. år, firmamedlemskap kr. 500,- pr. år.

Klipp ut og send kupongen til: Telemarkkanalens Venner
Postboks 372 Sentrum
3701 SKIEN

Navn

Navn

Adr.

Adr.

Postnr./sted

Postnr./sted